

2025年度（4月入学）

学生募集要項

大学院総合理工学研究科【農学専攻】
（修士課程）

〔南信州・飯田サテライトキャンパス〕

特別選抜

ランドスケープ・プランニング・プログラム

※ 所定の日程による試験実施が困難となるような不測の事態（自然災害等）が発生し、志願者への緊急の連絡が必要となった場合は、農学部ホームページ（<https://www.shinshu-u.ac.jp/faculty/agriculture/>）等でお知らせします。



信州大学
SHINSHU UNIVERSITY

※インターネット出願のみ

入学者受入方針（アドミッション・ポリシー）

信州大学大学院

信州大学大学院は、以下のような能力や意欲を備えた人たちを積極的に受け入れます。

- ・幅広い教養と専攻する分野の専門知識を持ち、さらに高度な専門的知識・専門応用能力を修得したい人
- ・知的好奇心が旺盛で、専門的課題や地域社会の抱える課題に主体的に取り組む人
- ・深い知性、論理的な思考力、豊かな人間性を備え、様々な分野でリーダーシップを発揮し、活躍したい人
- ・社会・環境・国際問題に関心をもち、創造力を活かし、グローバルに活躍したい人
- ・職業経験から獲得した知識・技能を高度化、深化させたい人

総合理工学研究科

【求める学生像】

総合理工学研究科では、総合理工学研究科の基本理念・教育目標に基づき、次のような能力や意欲を備えた人を積極的に受け入れます。

1. 大学等において能動的に学び、十分な基礎学力と緻密な思考力を身に付けている人
2. 科学・技術の基礎的あるいは応用的研究に高い意欲をもって取り組む人
3. 世界をリードする先進的科学・技術を担う研究者、あるいは複雑・高度な諸課題に専門性を持って貢献できる高度専門職業人を目指す人

【入学者選抜の基本方針】

各専攻の学問分野の特徴に基づき、専門分野の基礎学力や思考力、研究への意欲を適正に評価して入学者選抜試験を実施します。

農学専攻

【求める学生像】

農学専攻では、総合理工学研究科および農学専攻の基本理念・教育目標に基づき、次のような意欲を持った学生を求めています。

1. 自然と人が共生する持続的発展可能な社会の創造に貢献できる高度専門職業人を志す人
2. 農学分野の幅広い基礎学力を有する人
3. 生命現象、食と健康、食料生産、持続的農林業、森林と田園環境の保全等に関わる今日的課題の解決のために、先端生命科学、食品生命科学、生物資源科学および環境共生学の各専門分野での研究に高い意欲をもって取り組む人

【入学者選抜の基本方針】

上記の素養を持つ学生を選抜するために、入学者選抜では、志望する分野の基礎学力（求める学生像 2）及び研究への意欲（求める学生像 1、3）を口述試験及び出願書類の審査により、総合的に評価します。

ランドスケープ・プランニング・プログラム開設の背景及び目的

大学院総合理工学研究科農学専攻では、近年のグローバル化に対応し、自然環境と社会環境の調和を総合的に捉えるランドスケープ・デザインを探求する教育研究領域の創出を目的とし、さらにリニア時代に向けた新たな地域づくり（国土利用、環境政策、地域づくり・人づくり等）に寄与すべく、南信州・飯田産業センターとの連携により、2023年度からランドスケープ・プランニング・プログラムを南信州・飯田サテライトキャンパス（エス・バード）に設置しました。

このプログラムにおいては、地域の持つ自然の特徴及び農林業を始めとする各種産業、インフラ等の土地機能面の分析を行い、それを踏まえた適正な土地や空間の利用計画の立案ができる専門家を育成します。さらに、近年の気候変動に伴う自然災害を軽減する土地利用計画のみならず、平常時の景観的な価値や自然の持つ観光や健康増進、生物多様性の保全からなる複合的な価値を高めるグリーンインフラ等の計画提案に貢献することが出来る人材育成を目的とします。

ランドスケープ・プランニング・プログラムでは、海外のランドスケープ修士プログラムのようにランドスケープ計画・設計を制作することで修士論文に相当することとしています。

詳細はランドスケープ研究室のホームページをご覧ください。

<https://www.shinshu-landscape.com/>

※ランドスケープ・デザインとは

- ・ランドスケープ・デザインとは、地域環境の潜在能力を生かしてその地域でなければなしえない環境を保全・創出するデザイン手法で、人が基盤を造りその後を自然が時間をかけて創ることにより完成度の高い都市、集落、農地、樹林地、河川、道路、土木構造物、建築群、街並みなどの外部空間を総合的に計画・設計することを指します。そうした職能をランドスケープ・アーキテクトといいます。
- ・本プログラムでは、地域の自然環境の総合分析、地形変化に伴い自然環境や景観に負荷を与えにくい造成・排水技術、それを踏まえた適正な土地利用計画の立案と空間デザイン、これらを的確に伝えるプレゼンテーション技術、こうした一連のデザインプロセスを経て世界に通用する一流のランドスケープ・アーキテクトを育成します。

<信州大学南信州・飯田サテライトキャンパスについて>

長野県飯田市の「産業振興と人材育成の拠点 エス・バード」内にある、信州大学のサテライトキャンパスです。

入学後は、この南信州・飯田サテライトキャンパスでランドスケープ・デザインを学ぶこととなります。

（注意）農学専攻の入試事務室がある信州大学農学部（伊那キャンパス）とは所在地が異なります。

なお、本プログラムの入試は伊那キャンパスで行います。本募集要項を熟読し、間違えないように注意してください。

・「産業振興と人材育成の拠点 エス・バード」については、ホームページ「<https://www.isilip.com/>」をご覧ください。

1. 募集人員等

専攻	プログラム名	募集人員	標準修業年限
農学専攻	ランドスケープ・プランニング・プログラム	3人	2年

※選抜の結果、合格者数が募集人員未満になることもあります。

2. 出願資格

次の各号のいずれかに該当する方とします。

- (1) 大学（修業年限4年以上）を卒業した方又は2025年3月までに卒業見込みの方
- (2) 学校教育法第104条第7項の規定により学士の学位を授与された方又は2025年3月までに授与される見込みの方
- (3) 外国において、学校教育における16年の課程を修了した方又は2025年3月までに修了見込みの方
- (4) 外国の学校が行う通信教育における授業科目を我が国において履修することにより当該外国の学校教育における16年の課程を修了した方又は2025年3月までに修了見込みの方
- (5) 我が国において、外国の大学の課程（その修了者が当該外国の学校教育における16年の課程を修了したとされるものに限る。）を有するものとして当該外国の学校教育制度において位置付けられた教育施設であって、文部科学大臣が別に指定するものの当該課程を修了した方又は2025年3月までに修了見込みの方
- (6) 外国の大学その他の外国の学校（その教育研究活動等の総合的な状況について、当該外国の政府又は関係機関の認証を受けた者による評価を受けたもの又はこれに準ずるものとして文部科学大臣が別に指定するものに限る。）において、修業年限が3年以上である課程を修了すること（当該外国の学校が行う通信教育における授業科目を我が国において履修することにより当該課程を修了すること及び当該外国の学校教育制度において位置付けられた教育施設であって前号の指定を受けたものにおいて課程を修了することを含む。）により、学士の学位に相当する学位を授与された方又は2025年3月までに授与される見込みの方
- (7) 専修学校の専門課程（修業年限が4年以上であることその他の文部科学大臣が定める基準を満たすものに限る。）で文部科学大臣が別に指定するものを文部科学大臣が定める日以後に修了した方又は2025年3月までに修了見込みの方
- (8) 文部科学大臣の指定した方（昭和28年文部省告示第5号）
- (9) 学校教育法第102条第2項の規定により大学院に入学した方であって、本研究科において教育を受けるにふさわしい学力があると認めた方
- (10) 本研究科において、個別の入学資格審査により、大学を卒業した者と同等以上の学力があると認めた方
- (11) 外国において学校教育における15年の課程を修了した方又は2025年3月までに修了する見込みの方であって、本研究科の定める単位を優秀な成績で修得したと認めた方
- (12) 外国の学校が行う通信教育における授業科目を我が国において履修することにより当該外国の学校教育における15年の課程を修了した方又は2025年3月までに修了する見込みの方であって、本研究科の定める単位を優秀な成績で修得したと認めた方
- (13) 我が国において、外国の大学の課程（その修了者が当該外国の学校教育における15年の課程を修了したとされるものに限る。）を有するものとして当該外国の学校教育制度において位置付けられた教育施設であって、文部科学大臣が別に指定するものの当該課程を修了した方又は2025年3月までに修了する見込みの方であって、本研究科の定める単位を優秀な成績で修得したと認めた方

※ (8) により出願する方は、事前に入試事務室へ提出書類について確認をしてください。

※ (10) の審査を要する方は、「短期大学、高等専門学校、専修学校、各種学校の卒業者、その他の教育施設の修了者等で、2025年3月31日までに22歳に達する方」です。

3. 入学資格審査

「2. 出願資格」の(9)～(13)により出願する方は、あらかじめ次に定める個別の入学資格審査が必要となります。(11)～(13)により出願する方は、申請前に入試事務室へ提出書類について確認してください。

下表の★印のついた書類は、信州大学農学部ホームページ(入試情報/修士課程入試情報)からダウンロードすることができます。

信州大学農学部ホームページ

(<https://www.shinshu-u.ac.jp/graduate/scienceandtechnology/admission/agriculture.php>)

(1) 入学資格審査申請時に提出する書類(★印:所定の様式あり)

	提出書類等	摘要
1	★ 入学資格審査出願調書	<p>所定の様式に必要事項を記入してください。</p> <p>なお、現在までの学習歴、活動歴、実務経験歴等について具体的に自由形式で記述したものを提出してください。関連する著書、学術論文、学術講演、特許、報告書、証明書等がある場合は証明できる書類のコピーを添付してください。</p>
2	最終学校等の成績証明書	<p>最終学校等の学校長が作成し、厳封したものを提出してください。</p> <p>※ 最終学歴が短期大学、高等専門学校、専修学校、各種学校の卒業又はその他の教育施設の修了である場合は、当該卒業又は修了した短期大学長、学校長又は教育施設長が作成した原本を提出してください。また、大学学部にて在学していた経験のある方は当該大学在学時の成績証明書(学長又は学部長が作成した原本)を併せて提出してください。</p> <p>※ 一度しか発行されない証明書(出身学校が修了証書や成績通知書等を修了時に一度発行するだけで、以降証明書を発行していない場合や、資格証明書など)についてコピーを提出する場合は、出身学校や大使館等の公的機関で原本(オリジナル)証明を受けたものを提出すること。</p> <p>※ 提出する証明書が、英語(又は日本語)以外の言語で記載されている場合は、出身学校や大使館等の公的機関で翻訳証明を受けた「英語訳(又は日本語訳)- 翻訳証明付のもの」を併せて提出すること。</p>
3	最終学校の卒業(修了)証明書	<p>最終学校の学校長が作成したものを提出してください。</p> <p>※ 最終学歴が短期大学、高等専門学校、専修学校、各種学校の卒業又はその他の教育施設の修了である場合は、当該卒業又は修了した短期大学長、学校長又は教育施設長が作成した原本を提出してください。</p> <p>※ 一度しか発行されない証明書(出身学校が修了証書や成績通知書等を修了時に一度発行するだけで、以降証明書を発行していない場合や、資格証明書など)についてコピーを提出する場合は、出身学校や大使館等の公的機関で原本(オリジナル)証明を受けたものを提出すること。</p> <p>※ 提出する証明書が、英語(又は日本語)以外の言語で記載されている場合は、出身学校や大使館等の公的機関で翻訳証明を受けた「英語訳(又は日本語訳)- 翻訳証明付のもの」を併せて提出すること。</p>
4	返信用封筒	<p>市販の封筒〔長形 3 号(12 cm×23.5 cm)〕に郵便番号、住所(受信場所)、氏名を明記し、244 円分(特定記録料金含む)の切手を貼ってください。</p>

(2) 入学資格審査申請の受付期間等

2024年4月22日（月）から4月26日（金）まで（締切日の17時までには必着）

- ① 持参による受付は、8時30分から17時までとします。
- ② 郵送による場合は「簡易書留郵便」により送付してください。角形2号封筒（24 cm×33.2 cm）を用いて、封筒の表に「大学院入学資格審査申請書類在中」と朱書きしてください。
- ③ 提出先：信州大学大学院総合理工学研究科【農学専攻】入試事務室
〒399-4598 長野県上伊那郡南箕輪村 8304 TEL：0265-77-1310

(3) 提出書類に関する面接等

入学資格審査にあたっては、個別に関係書類の提出を求め、面接を実施する場合があります。

(4) 入学資格審査の結果通知

申請された方には2024年5月24日（金）までに郵送します。

4. 出願手続

出願にあたっては、指導を希望する教員とあらかじめ研究内容や出願書類等について相談してください。

ランドスケープ・プランニング・プログラムの研究指導ができる教員は、次のとおりです。

研究指導ができる教員	連絡先メールアドレス
小川 総一郎	soichiro@shinshu-u.ac.jp

※指導教員と事前相談をしていない出願は認められません。

外国人留学生の方は、P10の「13. その他」の「(1) 安全保障輸出管理について（外国人留学生の方へ）」も併せて確認してください。

(1) 出願期間

2024年6月3日（月）から6月7日（金）まで（締切日の17時までには必着）

- ① インターネット出願登録サイトへの登録及び検定料の支払いは5月27日（月）9時から6月7日（金）17時まで可能です。
- ② インターネット出願登録サイトへの登録だけでは出願は完了しません。検定料の支払いと、出願期間内に
出願書類を提出することで完了します。

(2) 出願方法等

- ① インターネットによる出願情報の登録（顔写真アップロード含む。）
- ② 出願書類について
出願に必要な書類は、「(3) 出願書類等」で確認し、取り揃えてください。
所定の様式がある書類は、信州大学農学部ホームページ（入試情報／修士課程入試情報）からダウンロードし、パソコンに保存してください。
(<https://www.shinshu-u.ac.jp/graduate/scienceandtechnology/admission/agriculture.php>)
ダウンロードした各書類を、A4サイズの用紙（両面無地（白）のコピー用紙）に印刷し、必要事項を記入してください。
- ③ 入学検定料の支払い
検 定 料：30,000円（※入学検定料の他に、別途必要な支払手数料は志願者負担となります。）
支払期間：2024年5月27日（月）9時～2024年6月7日（金）17時
（注）支払方法の詳細については、P15の「14. インターネット出願について（Step5 入学検定の支払い）」を参照してください。
- ④ 出願書類等の提出
持参による受付は、8時30分から17時までとします。
郵送による場合は、市販の角形2号の封筒にインターネット出願登録サイトから印刷した宛名シートを貼り

付け、出願書類一式を入れて「簡易書留郵便」により送付してください。

(3) 出願書類等

入学志願者は、次の書類等を取り揃えて出願期間内に提出してください。

下表の★印のついた書類は、信州大学農学部ホームページ(入試情報/修士課程入試情報)からダウンロードすることができます。

信州大学農学部ホームページ

(<https://www.shinshu-u.ac.jp/graduate/scienceandtechnology/admission/agriculture.php>)

① インターネット出願登録サイトへ登録後、マイページから印刷する書類等

※印字されている内容に誤りがないか、必ず確認してください。

	出願書類等	摘要
1	出願確認票	A4 サイズの用紙 (両面無地 (白) のコピー用紙) に印刷してください。
2	宛名シート	印刷したものを市販の角型 2 号封筒 (24cm×33.2cm) に貼り付け、出願書類を入れて郵送してください。 ※ 持参により手続する方は不要です。

② 出願登録サイトでアップロードが必要なもの (提出不要)

	出願書類等	摘要
1	写真	写真データ(ファイル形式(jpeg、jpg、png、bmp)、データ容量 10MB まで)を用意してください。 インターネット出願登録サイトへ登録時、志願者本人の顔写真 (出願 3 か月以内に撮影した上半身、無帽、正面向き、背景無しのもの) のアップロードを行ってください。 不鮮明なもの、背景が暗いもの、画像に加工を施しているもの等は使用できません。

③ 志願者が準備する書類等

	出願書類等	摘要
1	成績証明書	出身大学等の学長又は学部長 (大学以外は出身学校長) が作成し、厳封したものを提出してください。 ※ 信州大学農学部を卒業した方及び卒業見込みの方、入学資格審査を受けた方は不要です。 ※ 一度しか発行されない証明書 (出身学校が修了証書や成績通知書等を修了時に一度発行するだけで、以降証明書を発行していない場合や、資格証明書など) についてコピーを提出する場合は、出身学校や大使館等の公的機関で原本 (オリジナル) 証明を受けたものを提出すること。 ※ 提出する証明書が、英語 (又は日本語) 以外の言語で記載されている場合は、出身学校や大使館等の公的機関で翻訳証明を受けた「英語訳 (又は日本語訳) - 翻訳証明付のもの」を併せて提出すること。

2	卒業(見込)証明書 又は 修了(見込)証明書	<p>出身大学等の学長又は学部長（大学以外は出身学校長）が作成したものを提出してください。</p> <p>※ 信州大学農学部を卒業した方及び卒業見込みの方、入学資格審査を受けた方は不要です。</p> <p>※ 一度しか発行されない証明書(出身学校が修了証書や成績通知書等を修了時に一度発行するだけで、以降証明書を発行していない場合や、資格証明書など)についてコピーを提出する場合は、出身学校や大使館等の公的機関で原本(オリジナル)証明を受けたものを提出すること。</p> <p>※ 提出する証明書が、英語(又は日本語)以外の言語で記載されている場合は、出身学校や大使館等の公的機関で翻訳証明を受けた「英語訳(又は日本語訳) - 翻訳証明付のもの」を併せて提出すること。</p>
3	ポートフォリオ	<p>これまでの研究成果、専攻研究(卒業論文・研究)や作品及び入学後の抱負などをまとめたもの(A4サイズ指定、縦・横使い自由、書式なし、枚数制限なし。必ず受験者本人がレイアウトし1冊に製本してください)を1部提出してください。</p> <p>成果だけでなくデザインプロセスも重視します。</p>
4	★研究計画(修士制作)の概要	<p>所定の様式に必要事項を記入してください。用紙が不足する場合、2ページ目をコピーして追加できます。ただし、最大5ページとします。</p> <p>概要欄には、現時点での南信州内の地域を対象とした修士制作の背景と目的、目指すべきゴール、デザインプロセス、成果イメージなどをできるだけ具体的に図表を交えて記述してください。</p> <p>※ 修士制作は、修了時に修士研究として制作いただくものとなります。</p> <p>※ 本プログラム開設の背景及び目的から、修士制作は、南信州内の地域を対象に制作することとなります。</p> <p>そのため、「研究計画(修士制作)の概要」は、南信州内の地域を対象としたものを作成し、提出してください。</p>
5	「住民票の写し」 又は 「パスポート」のコピー 《日本国籍を有しない方》	<p>日本国籍を有しない方は、在留資格確認のため、「住民票の写し」(居住している市区町村長が発行するもの)を提出してください。短期滞在者や外国居住者など、住民登録をしていない方は、「パスポート」のコピー(氏名、国籍、生年月日、性別が記載された部分及び日本国査証の部分)を提出してください。</p>
6	その他	<p>(ア) 本学以外の大学に在籍している国費外国人留学生の方は、大学の発行する国費外国人留学生証明書を提出してください。</p> <p>(イ) 「2. 出願資格」の(2)により出願する方で、学士の学位を授与された方は学士の学位授与証明書(大学改革支援・学位授与機構(旧大学評価・学位授与機構を含む)が発行したものを)、学士の学位を授与される見込みの方は、学士の学位授与申請予定証明書(在籍学校長が発行したもの)、又は学位授与申請受理証明書(大学改革支援・学位授与機構が発行したもの)を添付してください。</p>

(4) 出願書類提出先

信州大学大学院総合理工学研究科【農学専攻】入試事務室
〒399-4598 長野県上伊那郡南箕輪村 8304 TEL 0265-77-1310

(5) 出願に際しての注意事項

- ① 出願書類等に不備があるものは、受理しません。
- ② インターネット出願登録サイトで入力する『希望指導教員名』欄は、以下のように記入してください。
指導を希望する教員と出願前に必ず連絡をとり、希望研究分野の適合性等について十分な打ち合わせをしたうえで、希望指導教員名を入力してください。
- ③ 研究科所定の様式に記入の際は、パソコンを使用しても構いません。
ただし、自筆での記入を指定された欄は、必ず手書きで記入してください。
- ④ 出願手続後の書類の変更は認めません。
- ⑤ 受理した出願書類は、どのような理由があってもお返しできません。
- ⑥ 支払済みの入学検定料は、出願書類を受理した後はお返しできません。
なお、入学検定料を誤って二重に支払った場合又は支払ったが本学に出願しなかった（出願書類等を提出しなかった又は出願が受理されなかった）場合は、本人の請求により支払った入学検定料（二重に支払った場合は重複して支払われた分）の返還が可能です。返還手続については、本学のホームページ（入試情報ポータル／入学検定料返還手続）をご覧ください。
(https://www.shinshu-u.ac.jp/ad_portal/return/index.html)
- ⑦ 出願書類に虚偽の記載があった場合は、入学許可を取り消します。
- ⑧ 出願後、「本人受信場所（現住所）」に変更があった場合は、直ちに「(4)出願書類提出先」に届け出てください。
- ⑨ 官公庁、会社等に在職している方については、在職が就学の支障としないかどうかを審査のうえ、入学を許可します。

(6) 受験票の発行

受験番号確定後、インターネット出願登録サイトからダウンロードできます。出願登録サイトで登録したメールアドレスへ受験番号発行通知メールを送信しますので、必ず確認のうえ印刷してください。

なお、印刷した受験票は、試験当日に必ず持参してください。

※受験番号発行通知メールに記載のURLから＜受験者心得＞にアクセスし、注意事項を印刷・熟読のうえ、試験当日に必ず持参してください。

※受験番号発行通知メールが試験日の1週間前になっても届かない場合は、速やかに農学部入試事務室にお問い合わせください。

5. 入学者選抜方法及び期日

(1) 選抜方法

出願書類の審査及び口述試験の結果を総合して判定します。

(2) 選抜期日及び時刻

期日	集合時刻	試験科目	開始時刻
2024年7月9日(火)	12時45分	口述試験	13時00分

※受験の際は、受験票を必ず持参してください。

(3) 口述試験の内容

内 容	志望動機、ポートフォリオ、専攻研究(卒業論文・研究)の概要、入学後の研究計画(修士制作)に関するプレゼンテーションと質疑応答を行います。
試験時間	プレゼンテーションの時間は 13 分、その後の質疑応答の時間は 7 分、計 20 分です。
プレゼンテーションの方法	パソコンとプロジェクターを用いてプレゼンテーションを行ってください。プロジェクターは大学で用意します。パソコンは持参してください。
評価基準	プレゼンテーションの内容、専門分野に関する知識、研究に対する意欲、探究心

6. 試験場

信州大学農学部（大学院総合理工学研究科【農学専攻】）

〒399-4598 長野県上伊那郡南箕輪村 8304

交通 ① 中央道高速バス（新宿、名古屋、長野発等）

「中央道伊那インター」又は「伊那インター前」下車 徒歩 12-15 分。

② J R 飯田線伊那市駅下車、駅から南西へ徒歩 3 分の伊那バスターミナル（停留所名「伊那営業所」）から西箕輪線乗車(17 分)、「大学入口」下車 徒歩 5 分。

路線バスは本数が少ないので注意してください。

伊那バスホームページ <https://www.ibgr.jp/>

※試験は、信州大学農学部（伊那キャンパス）で実施しますので、間違えないよう、注意してください。

7. 合格者の発表

2024 年 7 月 17 日（水）10 時

合格者には合格通知書を送付し公式発表とします。また、信州大学大学院総合理工学研究科ホームページにも合格者受験番号を掲載します。

なお、電話やメール等による合否の問い合わせには、応じられません。

信州大学大学院総合理工学研究科ホームページ：

<https://www.shinshu-u.ac.jp/graduate/scienceandtechnology/>

8. 入学確約書の提出

選抜試験の合格者は、2024 年 8 月 2 日（金）までに、「入学確約書」を提出してください。「入学確約書」を提出しない方は、本研究科に入学の意志がないものとして扱います。

9. 入学手続及び納付金

合格者は、入学手続期間内に入学料を納入するとともに総合理工学研究科【農学専攻】入試事務室へ必要な書類を提出してください。

(1) 入学手続期間

2025 年 3 月 3 日（月）から 3 月 7 日（金）まで（締切日の 17 時までに必着）

※ 入学手続の受付時間は、8 時 30 分から 17 時までとします。

(2) 入学手続場所

信州大学大学院総合理工学研究科【農学専攻】入試事務室

〒399-4598 長野県上伊那郡南箕輪村 8304 TEL(0265)77-1310

(3) 納付金の納入等

① 納付金（入学料・授業料）の額

入学料 282,000 円

授業料（前・後期）各 267,900 円〔年額 535,800 円〕

※金額は2024年4月現在の額です。入学時及び在学中に入学料・授業料が改定された場合には、改定時から新入学料・新授業料が適用されます。納付金の額及び納付の方法については、入学手続書類送付時に通知します。

② 既納の入学料は、どのような理由があってもお返しできません。

③ 入学料・授業料の納入が著しく困難な方には、免除制度及び徴収猶予制度があります。希望される方は、入学手続書類送付時に同封される入学料免除、授業料免除等に関する書類をよく読んで願い出てください。

(4) 入学手続にあたっての注意事項

① 入学手続書類を受領したら、期間内になるべく早く入学手続を行ってください。

② 入学手続締切日までに入学手続を完了しない場合は、本学への入学を辞退したものと取り扱います。

③ 合格者が本学の定める入学資格を満たさなかった場合は、入学できません。

(5) 在留資格について

入学した時点において在留資格が「留学」以外の方は、特別な事情がない限り、入学後すみやかに在留資格を「留学」に変更してください。

10. 奨学金

日本学生支援機構から奨学金の貸与を希望する方は、選考のうえ、奨学生(予約採用も含みます。)に採用されま
す。

11. 障害等のある方の事前相談

この募集要項により本研究科に入学を志願する方で、障害等(別表参照)のために、受験上及び修学上の配慮を必要とする方は、希望指導教員の確認を得て事前相談申込書を提出してください。なお、障害等の内容がわかる書類(障害者手帳の写し、医師の診断書等)を提出していただく場合もあります。

重度の障害がある方は、できる限り早い時期に相談してください。

事前相談がない場合には、入学後の配慮がすぐに行えない場合がありますので、修学上配慮が必要な方は必ず事前相談を行ってください。

詳しくは、本学ホームページ(入試情報ポータル/障害等のある方の事前相談)をご覧ください。

(https://www.shinshu-u.ac.jp/ad_portal/consultation/index.html)

※ 事前相談申込書は、本学のホームページ(入試情報ポータル/障害等のある方の事前相談)からダウンロードいただけます。

※ 日常生活においてごく普通に使用されている補聴器、松葉杖、車椅子等を使用して受験する場合も、試験場設定等において何らかの調整が必要となる場合がありますので、事前に相談してください。

事前相談は障害等のある志願者に本学の現状をあらかじめ知っていただき、受験および修学にあたってより良い方法やあり方を実現するためのもので、障害等のある方の受験や修学を制限するものではありません。

<別表>

区分	障害の程度
視覚障害	両眼の矯正視力がおおむね 0.3 未満のもの又は視力以外の視機能障害が高度のもののうち、拡大鏡等の使用によっても通常の文字、図形等の視覚による認識が不可能又は著しく困難な程度のも
聴覚障害	両耳の聴力レベルがおおむね 60 デシベル以上のものうち、補聴器等の使用によっても通常の話声を解することが不可能又は著しく困難な程度のも
肢体不自由	1. 肢体不自由の状態が補装具の使用によっても歩行、筆記等日常生活における基本的な動作が不可能又は困難な程度のも 2. 肢体不自由の状態が前号に掲げる程度に達しないものうち、常時の医学的観察指導を必要とする程度のも
発達障害	自閉スペクトラム症（自閉性障害・アスペルガー障害・広汎性発達障害）、限局性学習症（学習障害）、注意欠如多動症（注意欠陥多動性障害）のため配慮を必要とするもの
病弱	1. 慢性の呼吸器疾患、腎臓疾患及び神経疾患、悪性新生物その他の疾患の状態が継続して医療又は生活規制を必要とする程度のも 2. 身体虚弱の状態が継続して生活規制を必要とする程度のも
その他	上記以外で、受験上及び修学上配慮を必要とする程度のも

(参考：学校教育法施行令第 22 条の 3、発達障害者支援法第 2 条、大学入学共通テスト受験案内)

(1) 提出期限 2024 年 5 月 20 日(月)まで

(2) 提出先

信州大学大学院総合理工学研究科【農学専攻】入試事務室
〒399-4598 長野県上伊那郡南箕輪村 8304 TEL(0265)77-1310

(3) 提出期限後の不慮の事故等による場合の配慮

不慮の事故等により配慮が必要となった場合等については、提出期限を過ぎてからも相談を受け付けますが、相談の内容によっては対応できないことがあります。

12. 修了の認定及び学位の授与

本研究科修士課程に 2 年以上在学し、所定科目から 30 単位以上を修得し、かつ、特定の課題についての研究の成果の審査及び最終試験に合格した方に、修士（農学）の学位が授与されます。

特定の課題についての研究の成果を提出する場合は、作品のほか、特定課題研究成果報告書、作品のデータ資料を提出していただきます。

13. その他

(1) 安全保障輸出管理について（外国人留学生の方へ）

信州大学では、「外国為替及び外国貿易法」に基づき、「国立大学法人信州大学 安全保障輸出管理規程」を定めて、貨物の輸出、技術の提供、人材交流の観点から外国人留学生の受入れに際し、厳格な審査を行っています。外国人留学生の方は、本学に出願する前に、希望する指導教員と十分な打合せを行い、以下の事柄についてあらかじめご了解ください。

- ・規制されている事項に該当する場合、入学後、希望する教育が受けられない場合や研究活動に制限がかかる場合があります。
- ・法律の改正などで規制の強化が行われると、それまでの研究が継続できなくなる場合があります。

【参考】「国立大学法人信州大学安全保障輸出管理規程」

<https://www.shinshu-u.ac.jp/guidance/regulations/act/frame/frame110000169.htm>

(2) 入学試験に関して不明な点がある場合は、総合理工学研究科【農学専攻】入試事務室へお問い合わせください。

(3) 入学後のキャンパスは、信州大学南信州・飯田サテライトキャンパスになります。

信州大学南信州・飯田サテライトキャンパス（エス・バード）

〒395-0001 飯田市座光寺 3349-1

総合理工学研究科は、下記の専攻から構成されています。

専攻名	お問合せ先
理学専攻	〒390-8621 松本市旭 3-1-1 信州大学理学部内 信州大学大学院総合理工学研究科入試事務室 TEL：0263-37-2424
工学専攻	〒380-8553 長野市若里 4-17-1 信州大学工学部内 信州大学大学院総合理工学研究科入試事務室 TEL：026-269-5055
繊維学専攻	〒386-8567 上田市常田 3-15-1 信州大学繊維学部内 信州大学大学院総合理工学研究科入試事務室 TEL：0268-21-5304
農学専攻	〒399-4598 長野県上伊那郡南箕輪村 8304 信州大学農学部内 信州大学大学院総合理工学研究科入試事務室 TEL：0265-77-1310
生命医工学専攻	〒390-8621 松本市旭 3-1-1 信州大学学務部学務課内 信州大学大学院総合理工学研究科入試事務室 TEL：0263-37-2863

※ この募集要項は、農学専攻ランドスケープ・プランニング・プログラムについて記載しています。

他の専攻、農学専攻における他の選抜については、表中の「お問合せ先」にご連絡ください。

《個人情報の利用について》

信州大学における入学者選抜を通して取得した個人情報については、入学者選抜のほか次の目的のために利用します。

- (1) 入学手続
- (2) 学籍管理
- (3) 学習指導
- (4) 学生支援関係業務
- (5) 安全保障輸出管理手続（外国人留学生の方）
- (6) 入学者選抜方法及び大学教育改善のための調査・研究

なお、調査・研究及び結果の発表に際しては、個人が特定できないように処理します。

●各種情報

- ・ランドスケープ・プランニング・プログラム

<https://www.shinshu-u.ac.jp/faculty/agriculture/graduate/landscapeplanning/>



- ・募集要項及び出願書類

https://www.shinshu-u.ac.jp/graduate/scienceandtechnology/2025_Landscape_download.pdf



- ・受験者心得

<https://www.shinshu-u.ac.jp/graduate/scienceandtechnology/admission/agriculture.php>



- ・合格発表

<https://www.shinshu-u.ac.jp/graduate/scienceandtechnology/>



- ・奨学金申請

https://www.shinshu-u.ac.jp/campus_life/studentsupport/scholarship/



- ・ランドスケープ研究室

<https://www.shinshu-landscape.com/>



- ・指導教員事前相談

soichiro@shinshu-u.ac.jp

14. インターネット出願について

インターネット出願登録サイトでは出願登録のほか、受験票の印刷、受験者心得などの案内の連絡も行います。登録後、マイページにアクセスする必要がありますので、登録したメールアドレスとパスワードを記録しておいてください。

(本学ホームページ／大学院サイト／入試情報／大学院インターネット出願)

(<https://www.shinshu-u.ac.jp/grad/admission/01.php>)

インターネット出願の流れは次のとおりです。

インターネット出願の流れ

出願完了までの流れは、以下の通りです



STEP

1

事前準備

インターネットに接続されたパソコン、プリンターなどを用意してください。
必要書類※は、発行まで時間を要する場合があります。
早めに準備を始め、出願前には必ず手元にあるようにしておいてください。

※必要書類…顔写真データ、各種証明書など
詳細は学生募集要項参照



STEP

2

インターネット出願登録サイトにアクセス

インターネット出願登録サイト ▶ <https://e-apply.jp/ds/shinshu-u-grad/>
または、
大学ホームページ (大学院インターネット出願) ▶ <https://www.shinshu-u.ac.jp/grad/admission/01.php>
からアクセス



STEP

3

マイページの登録

画面の手順に従って、必要事項を入力してマイページ登録を行ってください。
なお、マイページの登録がお済みの方は、STEP4に進んでください。



①初めて登録する方は
マイページ登録 から
ログインしてください。



②メールアドレスの登録を行って
仮登録メールを送信 を
クリックしてください。



③ユーザー登録画面から
ログインページへ を
クリックしてください。



④登録したメールアドレスに
初期パスワードと
本登録用URLが届きます。
※@e-apply.jpのドメインからのメール
を受信できるように設定してください。



⑤ログイン画面から
登録したメールアドレスと④で
届いた『初期パスワード』にて
ログイン を
クリックしてください。



⑥初期パスワードの変更を
行ってください。



⑦表示された個人情報を入力して
次へ を
クリックしてください。



⑧個人情報を確認して
この内容で登録する を
クリックしてください。



⑨登録完了となります。
マイページへ
をクリックしてください。



⑩上記ページが表示されたら
マイページ登録は完了です。

※出願受付中の場合のみ、**出願手続きを行う** ボタンをクリックすると出願手続に進めます。
登録期間外の場合は、これより先に進みませんので**ログアウト** ボタンをおしてください。

STEP

4

出願内容の登録

画面の手順や留意事項を必ず確認して、画面に従って必要事項を入力してください。



①マイページログイン後の
出願手続きを行う ボタン
から登録画面へ



②研究科・専攻の選択



③入試選択と留意事項の確認



④志望先情報の選択



⑤顔写真のアップロード
写真選択へ ボタンをクリックし
写真を選択します。



⑥個人情報(氏名・住所等)の
入力



⑦出願内容の確認
出願確認票(サンプル) ボタンを
クリックすると出願確認票が確認でき
ます。



⑧申込登録完了
引き続き支払う ボタンを
クリックし検定料のお支払い画面へ。



⑨入学検定料の支払い方法
●コンビニエンスストア
●ペイジー対応銀行ATM
●ネットバンキング ●クレジットカード



⑩出願に必要な書類PDF
(イメージ)
※検定料納入後に出力可能となります。

入学検定料の支払い方法で「コンビニエンスストア」または「ペイジー対応銀行ATM」を選択された方は、支払い方法の
選択後に表示されるお支払いに必要な番号を下記メモ欄に控えたうえ、通知された「お支払い期限」内にコンビニエンス
ストアまたはペイジー対応銀行ATMにてお支払いください。

セブン-イレブンの場合

払込票番号
メモ(13桁)

デイリーヤマザキ、セイコーマートの場合

オンライン決済
番号メモ(11桁)

ローソン、ミニストップ、ファミリーマート、ペイジー対応銀行ATMの場合

お客様番号
メモ(11桁)

確認番号
メモ(6桁)

収納機関番号
(5桁)

58021

※収納機関番号は、ペイジーで
お支払いの際に必要となります。

申込登録完了後に確認メールが送信されます。メールを受信制限している場合は、送信元(@e-apply.jp)からのメール受信を
許可してください。 ※確認メールが迷惑フォルダなどに振り分けられる場合がありますので、注意してください。



申込登録完了後は、登録内容の修正・変更ができませんので誤入力のないよう注意してください。ただし、入学検定料支払い前であれば正しい出願
内容で再登録することで、実質的な修正が可能です。

※「入学検定料の支払い方法」でクレジットカードを選択した場合は、出願登録と同時に支払いが完了しますので注意してください。

STEP

5

入学検定料の支払い

※海外在住の方はクレジットカードのみでの支払いとなります。

1 クレジットカードでの支払い

出願内容の登録時に選択し、支払いができます。

【ご利用可能なクレジットカード】

VISA, Master, JCB, AMERICAN EXPRESS, MUFGカード, DCカード, UFJカード, NICOSカード



出願登録時に支払い完了

2 ネットバンキングでの支払い

出願内容の登録後、ご利用画面からそのまま各金融機関のページへ遷移しますので、画面の指示に従って操作し、お支払いください。

※決済する口座がネットバンキング契約されていることが必要です

Webで手続き完了

3 コンビニエンスストアでの支払い

出願内容の登録後に表示されるお支払いに必要な番号を控えて、コンビニエンスストアでお支払いください。

●レジで支払い可能

●店頭端末を利用して支払い可能



4 ペイジー対応銀行ATMでの支払い

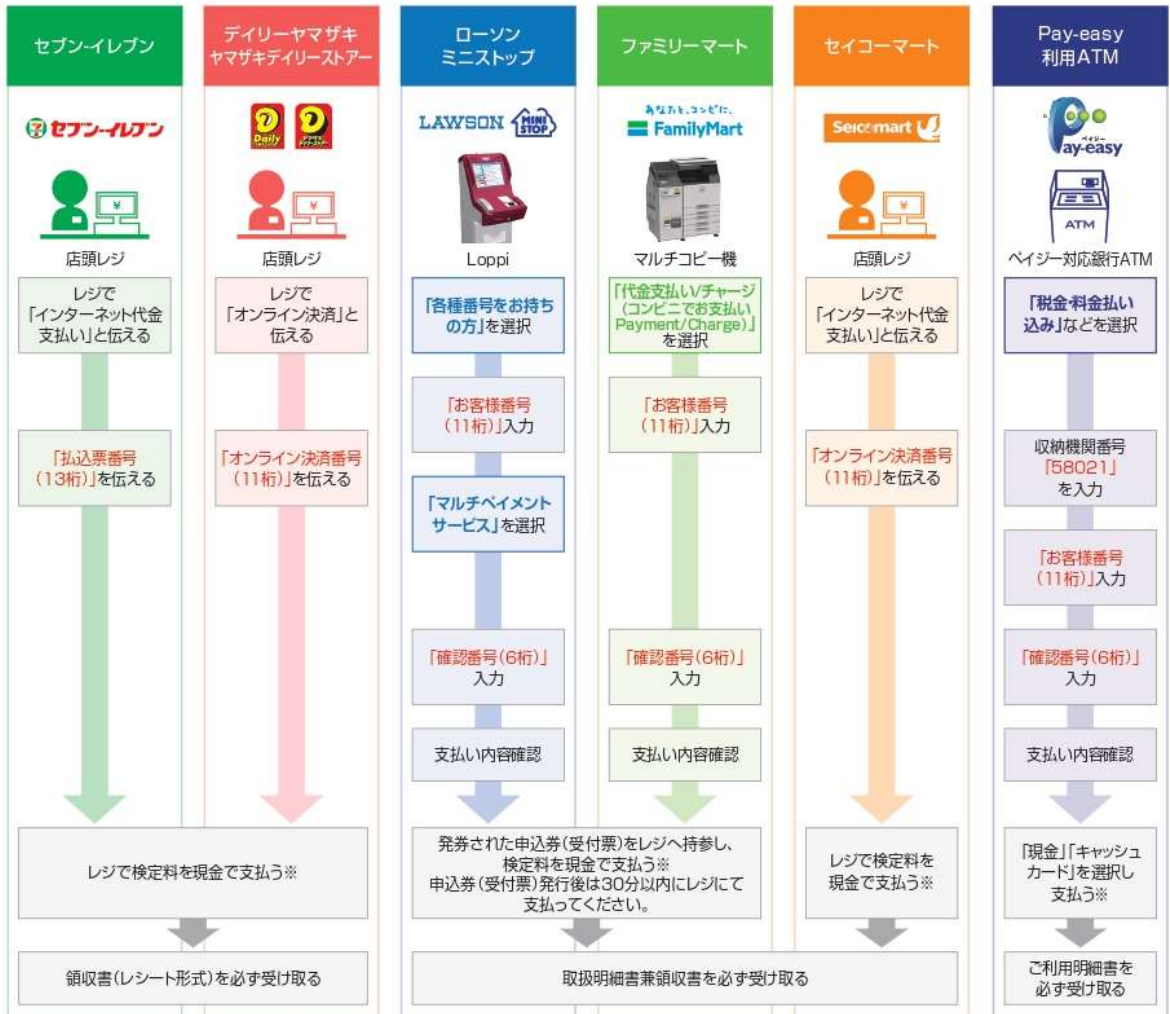
出願内容の登録後に表示されるお支払いに必要な番号を控えて、ペイジー対応銀行ATMにて画面の指示に従って操作のうえお支払いください。



※利用可能な銀行は「支払い方法選択」画面で確認してください。

各コンビニ端末画面・ATMの画面表示に従って必要な情報を入力し、内容を確認してから入学検定料を支払ってください。

3 コンビニエンスストア



※ゆうちょ銀行・銀行ATMを利用する場合、現金で10万円を超える場合はキャッシュカードで支払ってください。コンビニエンスストアを利用の場合は現金で30万円までの支払いとなります。
*画面ボタンのデザインや支払い手順などは予告なく変更となる場合があります。

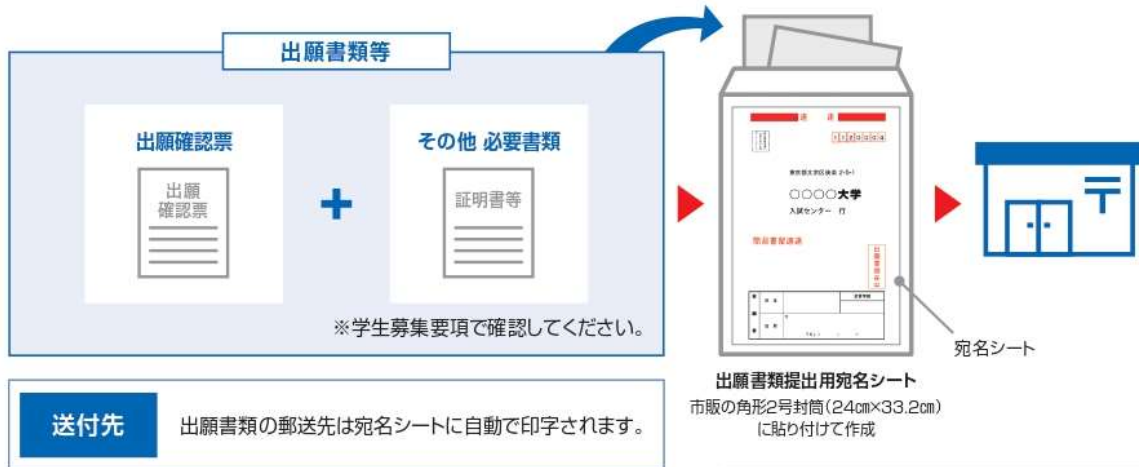
STEP

6

出願書類等の印刷と郵送

登録だけでは出願は完了していませんのでご注意ください。

出願登録、入学検定料の支払後にダウンロードできる書類を印刷し、その他の必要書類と併せて出願期間内に郵便局窓口から「簡易書留速達郵便」で郵送してください。



「出願確認票」の印刷方法



- (1) マイページに表示された「出願確認票(印刷)」のボタンをクリックしてください。
- (2) お支払いが正常に完了すると「出願確認票(印刷)」のボタンがクリックできるようになり出願確認票の出力ができます。

■出願書類

詳細は学生募集要項を確認してください。

※出願受理した入学検定料・出願書類等は学生募集要項で明記しているものを除き一切返却しません。

〈出願完了〉

出願時の
注意点

出願はインターネット出願登録サイトでの登録完了後、入学検定料を支払い、必要書類を郵送して完了となります。登録が完了しても出願書類の提出期限に書類が届かなければ出願を受理できませんのでご注意ください。

インターネット出願は24時間可能です。出願登録、検定料の支払い、出願書類の郵送は学生募集要項で定められた期間内に行ってください。ゆとりを持った出願を心がけてください。

STEP

7

受験票の印刷

出願を受け付けた後、受験票の印刷が可能になりましたら、出願時に登録されたメールアドレスへ通知します。必ず印刷し、試験当日持参してください(※郵送はいたしません)。

なお、メールが届かない場合でも、試験前日までにインターネット出願サイトにログインし、各自で印刷をして試験当日に持参してください。

また、このメールに記載のURLから<受験者心得>にアクセスし、該当する研究科・専攻の注意事項を印刷・熟読してください。

【受験票の印刷に関する注意事項】

必ずA4用紙に片面印刷をしてください。(白黒印刷可)
印刷用紙はA4サイズ縦・両面無地・白の用紙を使用してください。



信州大学大学院総合理工学研究科【農学専攻】(伊那キャンパス)へのアクセス

交通のご案内

■ 高速バス利用

東京方面から	バスタ新宿 (新宿南口)	飯田線 中央道伊那インター	約3時間10分	徒歩12分
名古屋方面から	名鉄バスセンター	伊那線 伊那インター前	約3時間10分	
大阪方面から	阪急3番街 バスターミナル	箕輪線	約3時間10分	徒歩15分
横浜方面から	横浜駅東口 バスターミナル	伊那・箕輪線	約5時間10分	
		伊那・駒ヶ根・飯田線	約4時間	徒歩12分
		中央道伊那インター		

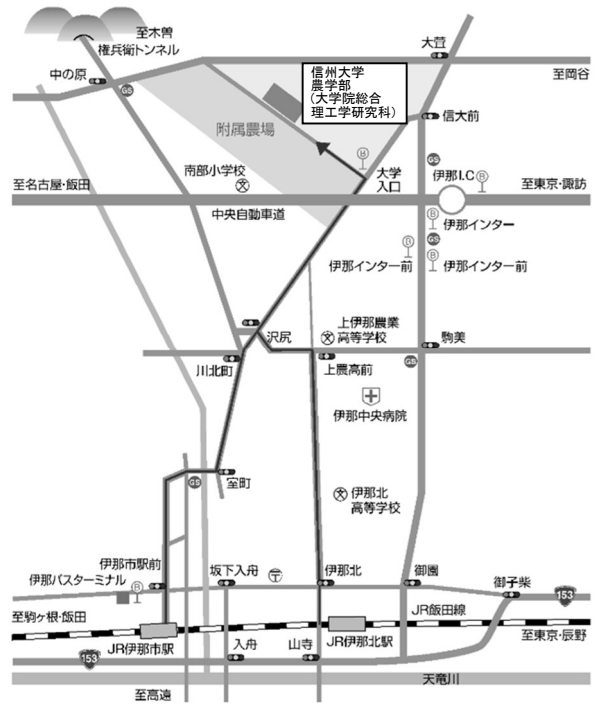
■ JR利用

JR飯田線	JR伊那市駅	伊那バスターミナル	徒歩3分	伊那営業所	大学入口	徒歩5分
				バスで17分		
				タクシー約10分		
				(タクシー利用の場合は、JR伊那北駅でもよい)		

■ 木曾より タクシー利用

JR中央線	JR木曾福島駅		約45分	
				※権兵衛トンネルを使用時

信州大学農学部
大学院総合理工学研究科



信州大学南信州・飯田サテライトキャンパスへのアクセス

交通案内

車利用の場合

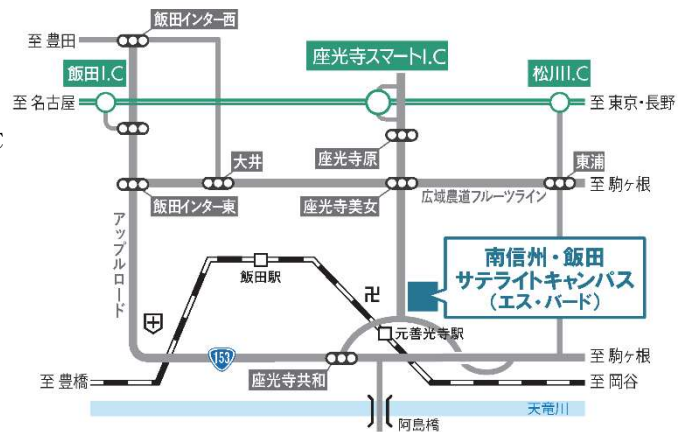
- 東京方面から(約3時間 40分)
初台 IC = 中央自動車道 = 岡谷 JCT = 座光寺スマート IC = エス・バード
- 大阪方面(約3時間 30分)・名古屋方面から(約1時間 30分)
吹田 IC = 名神高速 = 東名高速 = 小牧 JCT = 中央自動車道 = 座光寺スマート IC = エス・バード

高速バス利用の場合

- 東京方面から(約4時間 20分)
バスタ新宿 = 中央高速バス = 高森バス停 = タクシー = エス・バード
- 大阪方面から(約4時間 40分)
梅田バス停 = 高速バス = 高森バス停 = タクシー = エス・バード
- 名古屋方面から(約2時間 20分)
名鉄バスセンター = 高速バス = 高森バス停 = タクシー = エス・バード

電車利用の場合

- 東京方面から(約5時間 10分)
JR 新宿駅 = 中央本線(特急あずさ) = 岡谷駅 = 飯田線 = JR 元善光寺駅 = 徒歩(8分) = エス・バード
- 名古屋方面から(約3時間)
JR 名古屋駅 = 東海道新幹線 = JR 豊橋駅 = 飯田線(特急伊那路) = JR 飯田駅 = タクシー = エス・バード



プログラムに関する問合せ先

信州大学南信州・飯田サテライトキャンパス (エス・バード)
〒395-0001 飯田市座光寺 3349-1
Email landscape@shinshu-u.ac.jp
ホームページアドレス <https://www.shinshu-u.ac.jp/faculty/agriculture/graduate/landscapeplanning/>

入試に関する問合せ先

信州大学大学院総合理工学研究科【農学専攻】入試事務室
〒399-4598 長野県上伊那郡南箕輪村 8304
TEL 0265-77-1310 FAX 0265-77-1313
ホームページアドレス
<https://www.shinshu-u.ac.jp/faculty/agriculture/>
発行 2024年3月 編集 信州大学大学院総合理工学研究科【農学専攻】入試事務室